

EVAC-U-SPLINT[®]

Vakuumpadrass

ANVÄNDNINGSRIKTLINJER



Gäller för modellnummer:

MT 1075-6
MT 3075-6
MT 3075-6BP
EVS 9075-6C



EVAC-U-SPLINT® Vakuum Madrass

ANVÄNDNINGSDIRIKTLINJER

INTRODUKTION

Syftet med EVAC-U-SPLINT®-madrassen är att ge full kroppsstabilisering vid lyft och förflyttning av en patient till en bår eller säng för transport. Den erbjuder ett alternativ till den fullständiga ryggbrädan med tillräcklig styvhet för att fixera och skydda en patient med misstänkt ryggskada. Till skillnad från en platt bräda använder madrassen vakuumteknik för att anpassa sig exakt till patientens kroppsform och konturer, vilket ger förbättrad lateral och axiell fixering och eliminerar obehaget av tryckpunkter som är förknippade med traditionell ryggradsfixering.

Hartwell Medical har producerat olika utbildningsvideor som visar den rekommenderade användningen och skötseln av EVAC-U-SPLINT Vuxenmadrass, som finns tillgänglig på vår webbplats (www.HartwellMedical.com).

Praktisk utbildning krävs innan användning av denna medicinska enhet. Om du blir medveten om någon allvarlig händelse relaterad till användningen av anordningen, bör du rapportera händelsen till Hartwell Medical och till din medicintekniska tillsynsmyndighet. Om du har några frågor eller om ytterligare teknisk support behövs, kontakta din lokala Hartwell Medical-distributör eller Hartwell Medical kundtjänst mellan kl. 07:30 och 16:30 Pacific Time (Stillahavstid), måndag till fredag, på telefonnummer 760-438-5500.

Dessa användningsriktlinjerna är skrivna med förutsättningen att användaren av denna medicinska enhet har fått godkänd utbildning och certifiering inom akutsjukvård och arbetar under läkares medicinska kontroll och protokoll.

FÖRBEREDELSE

1. Lägg ut EVAC-U-SPLINT®-madrassen på en plan yta nära patienten. "Huvud och axel"-logotypen indikerar huvudändan av madrassen.
2. Ta bort den röda koppelkåpan från ventilen. Släpp ut vakuumet i madrassen genom att trycka in den röda ventilens skaft. Håll ventilskafvet intryckt tills madrassen är böjlig.
3. Koppla loss patientfästet från madrassen. Eller, om så önskas, koppla endast loss remmen från sidan av madrassen närmast patienten.
4. Jämna manuellt ut kulorna för att skapa en jämn yta.
5. Anslut pumpen till madrassen genom att fästa pumpens slangkoppling till MaxiValve™ på madrassen. Pumpen kan fästas antingen vid fotändan eller huvudändan. **OBS:** Den pediatrika EVAC-U-SPLINT-madrassen har endast en ventil vid fotändan av madrassen. Evakuera tillräckligt med luft för att göra madrassen halvstyv.

Målet är att kunna flytta madrassen som en enhet under positionering och ha kulorna stabiliserade nog för att placera patienten på madrassen utan att trycka kulorna åt sidan. Med rätt mängd evakuering bör madrassens yta vara slät, men inte gropig.

POSITIONERING OCH TILLÄMPNING

1. Placera madrassen bredvid patienten med det första spännet i linje med patientens axill (armhåla). Det första spännet är placerat precis under "huvud och axel"-logotypen på madrassen.
2. Stockrulla patienten med hjälp av standardtekniker för patientvård.
3. För madrassen tätt bakom patienten, håll det första spännet i linje med patientens axill.
4. Stockrulla patienten tillbaka på madrassen. Centrera patienten vid behov. Det kan vara lättare att stockrulla patienten på madrassen med patientens huvud tre till fyra fot ned från huvudändan av madrassen. Du kan sedan flytta patienten längs med den långa axeln av deras kropp till en position som är centrerad på madrassen.
5. Öppna MaxiValve vid fotändan, så att luft kan komma in. Håll MaxiValve öppen tills madrassen mjuknar och börjar anpassa sig till patientens form. Det kan vara nödvändigt att flytta kulor antingen bort från, eller under patientens huvud, beroende på patientens anatomi. Se till att det finns tillräckligt med kulor för att bibehålla neutral inriktning av patienten. Om nödvändigt, lägg till lämpligt med fyllning för att säkerställa neutral inriktning. **Följ alltid dina lokala medicinska protokoll godkända av din medicinska chef.**

OBS: En alternativ metod är att använda en CombiCarrierII®, en skopbår eller en delbar bår som ett överföringsmedel till EVAC-U-SPLINT®-vakuummadrassen. Användningen av CombiCarrierII eller skopbår bör bestämmas av din medicinska chef. Om CombiCarrierII eller en skopbår används, rekommenderas det att evakuera en liten mängd luft från madrassen för att göra den flexibel, men inte slapp - mer som modellera. Placera helt enkelt patienten (som är säkrad till CombiCarrierII) på vakuummadrassen och ta sedan bort CombiCarrierII från runt patienten. Fortsätt med de vanliga tillämpningsprocedurerna enligt följande (*se sidan 3*).



Positionering och tillämpning fortsätter.

6. Fäst patientfästen. Tänk på att en av de primära funktionerna för fästet är att föra upp madrassens sidor runt patientens kropp.

Metod #1: Börja vid bröstet med det första spännet och arbeta dig mot fötterna. Fäst de svarta spännena och de vita spännena i ett sicksackmönster i en alternerande ordning. Avsluta med att fästa det svarta spännet vid fotänden.

Metod #2: Fäst alla svarta spännena på ena sidan av patienten. Fortsätt sedan genom att fästa alla vita spännena på den andra sidan.

OBS: Du kan finna det hjälpsamt att förvara din vakuummadrass med alla spännena festsatta och sedan endast lossa spännena på den sidan av madrassen som ska skjutas in under patienten. Detta bör göra det enklare och snabbare att använda madrassen på platsen.

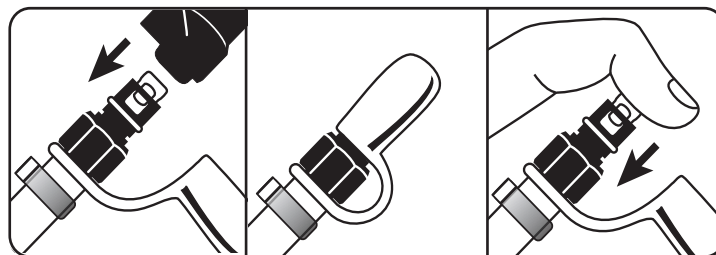
7. Börja vid huvudändan av madrassen och ta bort slack genom att lyfta vid centret av varje sektion av remmen som sträcker sig mellan två spännena. Överflödigt rem dras genom det SVARTA spännet vid fotänden av madrassen. **KRAFTIGT DRAG I REMMEN KAN ORSAKA ATT PATIENTEN OCH/ELLER MADRASSEN ROTERAR. DETTA KAN UNDVIKAS GENOM ATT ALLTID MATA REMMEN GENOM SPÄNNENA MEDAN DU DRAR ÅT REMMEN.**

Upprepa proceduren för att strama åt remmen genom att arbeta från huvudändan mot fotänden av patienten. Om spännena vid fotänden är mycket nära varandra kan det vara lättare att ta bort överflödigt slack genom att strama åt remmen i motsatt riktning, från fotänden mot huvudändan av patienten.

VARALLTID FÖRSIKTIG NÄR DU DRAR ÅT PATIENTFÄSTETS REM FÖR ATT UNDVIKA ANDNINGSSVÅRIGHETER ELLER TRYCK PÅ NÅGOT SKADAT OMRÅDE.

8. Skjut bort alla kullor från området ovanför patientens huvud, men ändra inte stödet under patientens huvud som bibehåller neutral inriktning. Forma madrassen runt huvudet och se till att fylla tomrummen vid axlarna och basen av patientens nacke. Överför stabiliseringen till utsidan av madrassen och fortsätt att hålla dessa "huvudblock" som du har format tills madrassen är evakuerad.

9. Evakuera luften från madrassen, använd ventilen som är lokaliserad vid fotänden. Ventilen vid huvudändan kan användas, eller båda ventilerna kan användas samtidigt, men det är att föredra att använda ventilen vid fotänden. Detta gör det lättare att arbeta runt patientens huvud. Under normala förhållanden kan EVAC-U-SPLINT® manuella vakuumpump kräva upp till 35 pumptag för att uppnå fixering. På högre höjder (4 000 fot och uppåt) kan det vara nödvändigt att använda 40-45 pumptag för att fullständigt evakuera madrassen.



10. För att förhindra oavsiktlig ventilöppning se till att ALLTID placera den RÖDA KOPPELKÅPAN över änden av MaxiValve™ när en patient flyttas i madrassen eller när madrassen läggs undan.

11. Avsluta med att säkra patientens huvud med medicinsk självhäftande tejp.

12. Dra åt patientens säkerhetsrem och kontrollera patientens neurovaskulära status innan du flyttar patienten. **Följ alltid dina lokala medicinska protokoll godkända av din medicinska chef.**

VIKTIGA ANMÄRKNINGAR

Lyft INTE EVAC-U-SPLINT®-madrassen ensam från ändarna. Använd endast lyfthandtagen vid balanspunkten. Minst två personer placerade vid sidorna krävs. Patientens storlek och vikt avgör antalet personer som behövs för att korrekt lyfta och flytta patienten för transport. De stora handtagen på varje sida tillåter två räddare att greppa madrassen på varje sida. Detta ger fyra stödpunkter på båda sidor av madrassen för stora eller mycket långa patienter. För extremt tunga patienter kan ytterligare stödjande enheter behövas utöver vakuummadrassen.

Vid situationer som kräver lyft från ände till ände (t.ex. upp eller ner för trappor), använd en CombiCarrierII®, en lång ryggbärare, skopbår eller en "platt" bår under madrassen. Vertikal räddning kräver användning av en korgbår eller liknande enhet. När du använder någon tillbehörsbår, se alltid till att vakuummadrassen är säkrad till båren innan du flyttar patienten.

Kontrollera alltid madrassens styvhet innan du lyfter patienten från ambulansbåren eller annan patienthanteringsenhet.

EVAC-U-SPLINT-madrassen är röntgenkompatibel (MaxiValve är av plast med en inre fjäder av rostfritt stål).



EVAC-U-SPLINT® Vakuum Madrass

ANVÄNDNINGSDIRIGT LINJER

RENGÖRING, UNDERHELL OCH FÖRVARING

Madrassen och patientfästen rengörs enkelt med tvål och vatten, ett mildt rengöringsmedel eller kommersiellt rengörings-/desinfektionsmedel. Placera **ALLTID** den röda koppelkåpan på änden av MaxiValve innan du rengör madrassen. Lösningar av natriumhypoklorit (blekmedel) kan användas, men undvik långvarig exponering av tyget för höga koncentrationer av blekmedel eftersom missfärgning kan uppstå. En 1-2 % blekmedelslösning skadar inte materialet, men skölj **ALLTID** madrassen noggrant efter rengöring. Låt madrassen lufttorka eller handdukstorka innan du placerar EVAC-U-SPLINT® madrassen i dess förvarings-/bärväska. Kontrollera madrassen initialt för läckor, och efter varje användning.

FÖRVARING

Inspektera alltid produkten för skador innan du förvarar den. Detta kommer att bidra till att säkerställa att EVAC-U-SPLINT® Vakuummadrass alltid är redo att användas i nödsituationer. Madrassen bör förvaras i ett område som är över fryspunkten (32 °F/0 °C). Madrassen kan användas i miljöer under fryspunkten, ner till -30 °F (-34 °C), men den **bör inte förvaras i ett område där temperaturen är under fryspunkten**. Om det råder någon tvekan, låt produkten nå en temperatur över fryspunkten innan den används ute i fält.

PARTI NUMMER

Partinumret finns på baksidan av madrassen. Anteckna detta nummer tillsammans med annan viktig information, såsom inköpsdatum och distributörens namn i det angivna utrymmet. Behåll denna manual för referens och inkludera den vid ägarbyte av denna produkt.

Om du behöver kontakta oss, ange alltid modellnumret och partinumret för din produkt. Om du blir medveten om någon allvarlig händelse relaterad till användningen av anordningen, bör du rapportera händelsen till Hartwell Medical och till din medicintekniska tillsynsmyndighet.

Om du har några frågor om din EVAC-U-SPLINT Vuxenmadrass, hjälper vår kundtjänstpersonal gärna dig. Vår kundserviceavdelning kan nås genom att ringa:

(760)438-5500, måndag - fredag, 07:30 - 16:30 PST.

Produkt:	EVAC-U-SPLINT Vuxenmadrass
Modellnummer:	_____
Partinr:	_____
Inköpsdatum:	_____
Inköpt från:	_____
Datum då produkten inspekterades och godkännande för användning:	_____
Fortbildning Slutdatum:	_____



EVAC-U-SPLINT®

ANVÄNDNINGSDIRIKTLINJER

VINYLP LESTER MATERIAL OCH LIM

Dessa instruktioner är avsedda för **mindre reparationer** av små hål eller revor i tygmaterialet i extremitetsskenorna. **Stora revor eller hål kan kräva att produkten** byts ut. Kontakta din auktoriserade Hartwell Medical-distributör eller ring oss direkt om du har frågor om reparationen av din EVAC-U-SPLINT®-produkt.

För hål eller revor som är mindre än 3/4 (1,9 cm) i storlek:

- Lokalisera hålet eller revan i materialet och markera det med en bit maskeringstejp för enkel identifiering.
- Rengör ytan som ska repareras noggrant med isopropyl (rengöringssprit). Se till att området är torrt och fritt från fingeravtryck innan du applicerar limmet.

Om hålet är mindre än 1/8 (0,3 cm) i storlek:

- Applicera en liten mängd vinyllim på det skadade området och täck området noggrant.
- Sug ut en liten mängd luft ur skenan för att dra in lite av limmet i det skadade området.
- Släpp vakuumpet för att låta luft komma tillbaka in i skenan.
- Låt limmet torka ordentligt i 24 timmar vid rumstemperatur.

Om hålet eller sprickan är större än 1/8 (0,3 cm), men mindre än 3/4 (1,9 cm) i storlek:

- Skär ut ett plåster från det medföljande materialet som är minst 3/4" större än revan på alla sidor. Exempel: för en reva på 3/4", gör ett plåster som mäter 1,5" x 2,25". Se till att runda av hörnen på plåstret så att det inte lossnar.
- Använd ditt finger (bär gummihandskar) för att applicera limmet på skenan och på ena sidan av plåstret. Använd ett tunt och jämnt lager. Applicera inte ett tjockt lager eftersom det tar längre tid att torka och kommer att pressas ut runt kanterna på plåstret.
- Låt limmet bli klibbigt, placera sedan plåstret över det skadade området. Pressa plåstret och skenmaterialet ordentligt tillsammans. Se till att hela kanten av plåstret är ordentligt limmad mot skenan.
- Låt limmet torka ordentligt i 24 timmar vid rumstemperatur.

För hål eller revor som är större än 3/4" (1,9 cm) i storlek.

Kontakta din lokala auktoriserade Hartwell Medical-distributör.

Tillfälliga fältreparationer kan utföras med en liten bit icke-porös limtejp eller silvertejp över det skadade området. Om du har några frågor om dessa reparationsprocedurer, vänligen kontakta oss direkt.

SJÄLVHÄFTANDE PLÅSTER

Om du behöver laga din EVAC-U-SPLINT® madrass eller skenprodukt kan du finna självhäftande plåster för vakuumskenor som är enkla att använda och snabba att applicera. Läs ALLA instruktioner innan du applicerar ett plåster.

För bästa resultat, tvätta och torka händerna innan du applicerar plåstret. Applicera på en ren, torr yta. Yttemperatur på materialet som ska repareras bör vara 50° F eller varmare. Skenan bör vara mjuk, inte tömd på luft. Flytta kulorna inuti vakuumskenan eller madrassen bort från området som ska plåstras, och skapa en så platt tygyta som möjligt. Dessa plåster är utformade för, och ger bästa resultat vid, användning på små hål eller skär som är 1/4" eller MINDRE i längd.

STEG 1. REN & TORR: Rengör ytan som ska repareras med en alkoholrengöringspad eller en 50/50-blandning av isopropylalkohol och vatten. Innan du fortsätter, se till att ytan är helt torr.

STEG 2. DRA AV: Dra försiktigt tillbaka hälften av pappersfodret, rör bara vid kanterna eller hörnen på plåstret.

STEG 3. FÄSTA: Placera och förankra den exponerade delen av plåstret. Placera plåstret så att det lilla hålet eller revan hamnar i mitten av plåstret. Dra långsamt bort resten av fodret medan du försiktigt applicerar plåstret över det lilla hålet – var noga med att undvika luftbubblor. Slåta ut plåstret genom att arbeta från mitten av plåstret till de yttre kanterna. Gnugga alla kanter för att försegla plåstret och gnugga sedan hela plåstret kraftigt. Låt skenan eller madrassen stå, orörd och inte evakuerad, i en timme. Reparationen är nu klar.

TESTA ALLTID PRODUKTEN INNAN DEN ÅTER TAS I BRUK. Placera inte reparerade produkter i en tvättmaskin eller torktumlare. För bästa resultat, förvara plåstermaterialet i rumstemperatur.

Obs! Tillfälliga reparationer i fält kan göras med en liten bit icke-porös limtejp eller silvertejp som placeras över det skadade området. Om du har några frågor om dessa reparationsprocedurer, vänligen kontakta oss direkt på 760-438-5500 eller customerservice@hartwellmedical.com.

Ytterligare reparationssatser kan beställas online på www.HartwellMedical.com



EVAC-U-SPLINT® Vakuum Madrass

ANVÄNDNINGSRIKTLINJER

HARTWELL MEDICAL GARANTI

EVAC-U-SPLINT® madrasser har två års begränsad garanti mot material- och tillverkningsfel. EVAC-U-SPLINT Maxi Valve har livstidsgaranti. **KOM IHÅG ATT AKTIVERA DIN GARANTI GENOM ATT Fylla i ett produktregistreringsformulär som finns på vår webbplats (www.HartwellMedical.com)** Om du behöver service enligt villkoren i denna garanti, kontakta din lokala Hartwell Medical-distributör eller Hartwell Medical kundtjänst på 760-438-5500 under ordinarie öppettider.

Hartwell Medical tar inget ansvar för användning utöver vad som anges här.

DOKUMENTATION AV UTBILDNING

Det bör vara obligatoriskt för alla som kommer att använda eller hantera EVAC-U-SPLINT®-madrassen att aktivt delta i den inledande utbildningen och alla efterföljande repetitionsutbildningar. Detta säkerställer en tydlig förståelse av funktionen och kapaciteten hos EVAC-U-SPLINT-madrassen. Du bör använda den utbildningsprocess som har godkänts av din organisation och som överensstämmer med din medicinska chefs riktlinjer. Viktiga punkter att dokumentera bör vara utbildningsdatum, namn på deltagare, instruktörens namn och titel samt utbildningsplats.

UNDERHELLS LOGG

Rutinmässig inspektion och underhåll krävs för att hålla EVAC-U-SPLINT®-madrassen klar för omedelbar användning. Om det vid något tillfälle misstänks att EVAC-U-SPLINT-madrassen inte fungerar korrekt bör den tas ur bruk tills den kan inspekteras noggrant och repareras eller bytas ut på rätt sätt.



MedEnvoy Switzerland
Gotthardstrasse 28, 6302 Zug,
Switzerland



MedEnvoy Global B.V
Prinses Margrietplantsoen 33
Suite 123
2595 AM The Hague
The Netherlands

HARTWELL MEDICAL



Tri-Tech Forensics, Inc. dba Hartwell Medical
3811 International Blvd NE, Suite 100
Leland, NC 28451, United States
TEL. : (760) 438-5500
www.HartwellMedical.com