

EVAC-U-SPLINT[®] **Vakuummatratze**

ANWENDUNGSRICHTLINIEN



Gilt für Modellnummern:

MT 1075-6

MT 3075-6

MT 3075-6BP

EVS 9075-6C



EVAC-U-SPLINT® Vakuummatratze

ANWENDUNGSRICHTLINIEN

EINFÜHRUNG

Der Zweck der EVAC-U-SPLINT® Matratze besteht darin, eine Ganzkörperstabilisierung zu gewährleisten, wenn ein Patient zum Transport angehoben und auf eine Trage oder ein Kinderbett gebracht wird. Es bietet eine Alternative zum vollständigen Rückenbrett mit ausreichender Steifigkeit, um einen Patienten mit Verdacht auf eine Wirbelsäulenverletzung zu immobilisieren und zu schützen. Im Gegensatz zu einem flachen Brett verwendet die Matratze die Vakuumtechnologie, um sich an die genaue Form und Kontur des Körpers des Patienten anzupassen. Dies sorgt für eine verbesserte laterale und axiale Immobilisierung und beseitigt die Unannehmlichkeiten von Druckpunkten, die mit der herkömmlichen Immobilisierung der Wirbelsäule verbunden sind.

Hartwell Medical hat verschiedene Schulungsvideos erstellt, die die empfohlene Verwendung und Pflege der EVAC-U-SPLINT Matratze für Erwachsene zeigen, die auf unserer Website (www.HartwellMedical.com) verfügbar ist.

Vor der Verwendung dieses Medizinprodukts ist eine praktische Schulung zum Anfassen erforderlich. Wenn Sie Fragen haben oder zusätzliche technische Unterstützung benötigen, wenden Sie sich montags bis freitags von 8:00 bis 16:30 Uhr pazifischer Zeit unter der Telefonnummer 760-438-5500 an Ihren örtlichen Hartwell Medical Händler oder den Hartwell Medical-Kundendienst. Wenn Sie Kenntnis von einem schwerwiegenden Vorfall im Zusammenhang mit der Verwendung des Geräts erhalten, sollten Sie den Vorfall Hartwell Medical und Ihrer örtlichen Aufsichtsbehörde für Medizinprodukte melden.

Diese Anwendungsrichtlinien basieren auf der Voraussetzung, dass der Benutzer dieses Medizinprodukts eine genehmigte Schulung und Zertifizierung für den Rettungsdienst erhalten hat und unter ärztlicher Kontrolle und Protokollen arbeitet.

VORBEREITUNG

1. Legen Sie die EVAC-U-SPLINT® Matratze auf eine ebene Fläche in der Nähe des Patienten. Das Logo „Kopf und Schulter“ zeigt das Kopfende der Matratze an.
2. Entfernen Sie die rote Vinyl-Leine vom Ventil. Lösen Sie das Vakuum in der Matratze, indem Sie den roten Ventilschaft eindrücken. Halten Sie den Ventilschaft gedrückt, bis die Matratze biegsam ist.
3. Trennen Sie den Patientenrückhaltegurt von der Matratze. Falls gewünscht, trennen Sie den Gurt nur von der Seite der Matratze, die dem Patienten am nächsten liegt.
4. Glätten Sie die Perlen manuell, um eine ebene Oberfläche zu bilden.
5. Schließen Sie die Pumpe an die Matratze an, indem Sie den Pumpenschlauchanschluss am MaxiValve™ auf der Matratze befestigen. Die Pumpe kann entweder am Fußende oder am Kopfende angebracht werden. HINWEIS: Die pädiatrische EVAC-U-SPLINT Matratze hat nur ein Ventil am Fußende der Matratze. Evakuieren Sie genug Luft, um die Matratze halbsteif zu machen.

Ziel ist es, die Matratze während des Positionierens als Einheit bewegen zu können und die Perlen so stabil zu halten, dass der Patient auf die Matratze gelegt werden kann, ohne die Perlen zur Seite zu drücken. Bei der richtigen Evakuierungsmenge sollte die Matratzenoberfläche glatt sein, jedoch keine Vertiefungen aufweisen.

POSITIONIERUNG UND ANWENDUNG

1. Legen Sie die Matratze neben den Patienten, wobei die erste Schnalle in einer Linie mit der Achselhöhle des Patienten liegt. Die erste Schnalle befindet sich direkt unter dem Logo „Kopf und Schulter“ auf der Matratze.
2. Protokollieren Sie den Patienten mit Standardtechniken für die Patientenversorgung.
3. Bringen Sie die Matratze fest hinter den Patienten und halten Sie die erste Schnalle in einer Linie mit der Achsel des Patienten.
4. Rollen Sie den Patienten wieder auf die Matratze. Zentrieren Sie den Patienten bei Bedarf. Möglicherweise fällt es Ihnen leichter, den Patienten mit dem Kopf des Patienten drei bis vier Fuß vom Kopfende der Matratze entfernt auf die Matratze zu rollen. Sie können den Patienten dann entlang der Längsachse seines Körpers in eine Position bewegen, die auf der Matratze zentriert ist.
5. Öffnen Sie das MaxiValve am Fußende, damit Luft eindringen kann. Halten Sie das MaxiValve offen, bis die Matratze weich wird und sich an die Form des Patienten anpasst. Abhängig von der Anatomie des Patienten kann es erforderlich sein, Perlen entweder vom Patienten weg oder unter den Kopf des Patienten zu bewegen. Stellen Sie sicher, dass genügend Perlen vorhanden sind, um die neutrale Ausrichtung des Patienten aufrechtzuerhalten. Falls erforderlich, polstern Sie es entsprechend, um eine neutrale Ausrichtung zu gewährleisten. **Befolgen Sie immer Ihre lokalen medizinischen Protokolle, die von Ihrem medizinischen Direktor genehmigt wurden.**

HINWEIS: Eine alternative Methode ist die Verwendung eines CombiCarrierII®, einer Schaufeltrage oder einer Abreibbahre als Übertragungsmittel auf dem EVAC-U-SPLINT® Vakuummatratze. Die Verwendung des CombiCarrierII oder der Schaufeltrage sollte von Ihrem medizinischen Direktor festgelegt werden. Wenn der CombiCarrierII oder eine Schaufeltrage verwendet wird, wird empfohlen, eine kleine Menge Luft aus der Matratze zu entfernen, um sie flexibel, aber nicht schlaff zu machen eher wie Modelliermasse. Legen Sie einfach den Patienten (der am CombiCarrierII befestigt ist) auf die Vakuummatratze und entfernen Sie den CombiCarrierII aus der Umgebung des Patienten. Fahren Sie mit den normalen Anwendungsverfahren wie folgt fort (siehe Seite 3).



Positionierung und Anwendung wurden fortgesetzt.

6. Befestigen Sie den Patientenrückhaltgurt. Denken Sie daran, dass eine der Hauptfunktionen des Gurtes darin besteht, die Seiten der Matratze um den Körper des Patienten herum nach oben zu bringen.

Methode 1: Beginnen Sie an der Brust mit der ersten Schnalle und arbeiten Sie in Richtung der Füße. Befestigen Sie die schwarzen und die weißen Schnallen abwechselnd im Zick-Zack-Muster. Befestigen Sie zum Abschluss die schwarze Schnalle am Fußende.

Methode 2: Befestigen Sie alle schwarzen Schnallen an einer Seite des Patienten. Befestigen Sie anschließend alle weißen Schnallen auf der anderen Seite.

HINWEIS: Es kann hilfreich sein, Ihre Vakuummatratze mit allen angebrachten Schnallen aufzubewahren und dann nur die Schnallen an der Seite der Matratze zu lösen, die unter den Patienten geschoben werden. Dies sollte es einfacher und schneller machen, die Matratze vor Ort aufzutragen.

7. Beginnen Sie am Kopfende der Matratze und entfernen Sie den Durchhang, indem Sie ihn in der Mitte jedes Abschnitts des Riemens anheben, der den Abstand zwischen zwei Schnallen überspannt. Überschüssiger Gurt wird durch die SCHWARZE Schnalle am Fußende der Matratze gezogen. **Kräftiges Ziehen auf dem Gurt kann dazu führen, dass der Patient und / oder die Matratze rotieren. Dies kann vermieden werden, indem der Gurt immer durch die Schnallen gefüttert wird, während Sie den Gurt festziehen.**

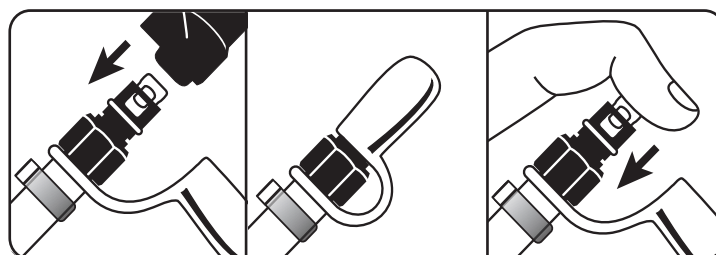
Wiederholen Sie den Vorgang zum Anziehen des Riemens vom Kopfende zum Fußende des Patienten. Wenn die Schnallen am Fußende sehr nahe beieinander liegen, kann es einfacher sein, überschüssiges Spiel zu entfernen, indem Sie den Gurt in umgekehrter Richtung festziehen und sich vom Fußende zum Kopfende des Patienten bewegen.

VERWENDEN SIE IMMER VORSICHT, WENN SIE DEN PATIENTEN-RÜCKHALTUNGSBAND ANZIEHEN, UM EINEN ATEMKOMPROMISS ODER DIE ANWENDUNG VON DRUCK AUF EINEN VERLETZTEN BEREICH ZU VERMEIDEN.

8. Schieben Sie alle Perlen vom Bereich über dem Kopf des Patienten weg, aber verändern Sie nicht die Unterstützung unter dem Kopf des Patienten, die die neutrale Ausrichtung beibehält. Formen Sie die Matratze um den Kopf und achten Sie darauf, die Hohlräume an den Schultern und an der Basis des Halses des Patienten zu füllen. Übertragen Sie die Stabilisierung auf die Außenseite der Matratze und halten Sie die von Ihnen gebildeten „Kopfblöcke“ weiter, bis die Matratze evakuiert ist.

9. Evakuieren Sie die Luft aus der Matratze mit dem Ventil am Fußende. Das Kopfendeventil kann verwendet werden, oder beide Ventile können gleichzeitig verwendet werden, es wird jedoch bevorzugt, das Fußendventil zu verwenden. Dies erleichtert das Arbeiten um den Kopf des Patienten. Unter normalen Bedingungen kann die

Die manuelle Vakuumpumpe EVAC-U-SPLINT® kann bis zu 35 Hübe erfordern, um eine starre Immobilisierung zu erreichen. In höheren Lagen (4.000 Fuß +) kann es erforderlich sein, 40-45 Striche zu verwenden, um die Matratze vollständig zu evakuieren.



10. Um ein versehentliches Öffnen des Ventils zu verhindern, stellen Sie immer dann, wenn ein Patient in die Matratze bewegt oder wenn die Matratze weggelegt wird, **IMMER** die RED LEASHED CAP über das Ende des MaxiValve™.
11. Befestigen Sie den Kopf des Patienten mit medizinischem Klebeband.
12. Ziehen Sie den Rückhaltgurt des Patienten an und überprüfen Sie den neurovaskulären Status des Patienten, bevor Sie den Patienten bewegen. Befolgen Sie immer Ihre lokalen medizinischen Protokolle, die von Ihrem medizinischen Direktor genehmigt wurden.

WICHTIGE NOTIZEN

Heben Sie die EVAC-U-SPLINT® Matratze **NICHT** von selbst an den Enden an. Verwenden Sie nur die Hebegriffe am Gleichgewichtspunkt. Es sind mindestens zwei seitlich positionierte Personen erforderlich. Die Größe und das Gewicht des Patienten bestimmen die Anzahl des Personals, das erforderlich ist, um den Patienten für den Transport ordnungsgemäß anzuheben und zu bewegen. Die großen Griffe auf jeder Seite ermöglichen es zwei Rettungskräften, die Matratze auf jeder Seite zu greifen. Dies bietet vier Stützpunkte auf beiden Seiten der Matratze für große oder sehr große Patienten. Bei extrem schweren Patienten können zusätzlich zur Vakuummatratze zusätzliche Stützvorrichtungen erforderlich sein.

Verwenden Sie einen CombiCarrierII®, ein langes Rückenbrett, eine Schaufelbahre oder eine „flache“ Bahre unter der Matratze, wenn Sie von Ende zu Ende heben müssen (d. H. Treppen hoch oder runter gehen). Die vertikale Rettung erfordert die Verwendung einer Korbtrage oder eines ähnlichen Geräts. Stellen Sie bei der Verwendung einer zusätzlichen Trage immer sicher, dass die Vakuummatratze auf der Trage befestigt ist, bevor Sie den Patienten bewegen.

Überprüfen Sie immer die Steifigkeit der Matratze, bevor Sie den Patienten vom Krankenwagenbett oder einem anderen Patientenhandhabungsgerät abheben.

Die EVAC-U-SPLINT-Matratze ist röntgenkompatibel (das MaxiValve besteht aus Kunststoff mit einer internen Edelstahlfeder).



EVAC-U-SPLINT® Vakuummattresse

ANWENDUNGSRICHTLINIEN

REINIGUNG, WARTUNG UND REPARATUR

Die Matratze und der Rückhaltegurt des Patienten lassen sich leicht mit Wasser und Seife, einem milden Reinigungsmittel oder einem handelsüblichen Reinigungs- / Desinfektionsmittel reinigen. Setzen Sie IMMER die rote Leinenkappe auf das Ende des MaxiValve, bevor Sie die Matratze reinigen. Natriumhypochlorit (Bleichmittel) Lösungen können verwendet werden, vermeiden jedoch eine längere Exposition des Gewebes gegenüber hohen Bleichmittelkonzentrationen, da Verfärbungen möglich sind. Eine 1-2% ige Bleichlösung schadet dem Material nicht, aber spülen Sie die Matratze nach der Reinigung IMMER gründlich aus. Lassen Sie die Matratze an der Luft trocknen oder handtuchtrocknen, bevor Sie die Evac-U-Splint® Matratze in ihre Aufbewahrungs / Tragetasche legen. Überprüfen Sie die Matratze zunächst auf Undichtigkeiten und nach jedem Gebrauch. Kleine Lecks oder Einstiche mit einer Größe von weniger als 3,2mm können mit dem mit der Matratze gelieferten Reparatursatz und den folgenden Verfahren repariert werden:

1. Tragen Sie einen Tropfen Vinylkleber auf die Einstichstelle auf.
2. Saugen Sie eine kleine Menge Luft aus der Matratze, um einen Teil des Klebers in die Einstichstelle zu ziehen.
3. Lassen Sie das Vakuum los, damit Luft in die Matratze eindringen kann
4. Lassen Sie den Vinylkleber 24 Stunden lang bei Raumtemperatur gründlich trocknen.

Vorübergehende Reparaturen vor Ort können mit einem kleinen Stück nicht porösem Klebeband oder Klebeband über der Einstichstelle durchgeführt werden. Bei Löchern größer als 3,2mm oder wenn Sie Fragen zu Reparaturverfahren haben, wenden Sie sich bitte direkt an uns unter 760-438-5500.

HARTWELL MEDICAL WARRANTY

EVAC-U-SPLINT® Matratzen haben eine dreijährige Garantie auf Material und Verarbeitungsfehler. Das EVAC-U-SPLINT MaxiValve ist lebenslang garantiert. Denken Sie daran, Ihre Garantie zu aktivieren, indem Sie ein Produktregistrierungsformular ausfüllen, das auf unserer Website (www.HartwellMedical.com) verfügbar ist. Wenn Sie im Rahmen dieser Garantie einen Service benötigen, wenden Sie sich während der normalen Geschäftszeiten an Ihren örtlichen Hartwell Medical-Händler oder an den Hartwell Medical-Kundendienst unter der Nummer 760-438-5500.

Hartwell Medical LLC übernimmt keine Haftung für andere als die hierin angegebenen Zwecke.

LAGER

Überprüfen Sie das Produkt immer auf Beschädigungen, bevor Sie es lagern. Auf diese Weise wird sichergestellt, dass die EVAC-U-SPLINT® Vakuummattresse unter Notfallbedingungen immer einsatzbereit ist. Die Matratze sollte in einem Bereich über dem Gefrierpunkt (0 ° C) gelagert werden. Die Matratze kann in Umgebungen unter dem Gefrierpunkt bis zu -34 ° C verwendet werden. Sie sollte jedoch nicht in einem Bereich gelagert werden, in dem die Temperatur unter dem Gefrierpunkt liegt. Wenn Sie Zweifel haben, bringen Sie das Produkt auf eine Temperatur über dem Gefrierpunkt, bevor Sie es auf dem Feld verwenden.

DOKUMENTATION DER AUSBILDUNG

Jeder, der die EVAC-U-SPLINT® Matratze verwendet oder bedient, sollte verpflichtet sein, aktiv an der Ersts Schulung und allen nachfolgenden Auffrischungsschulungen teilzunehmen. Dies gewährleistet ein klares Verständnis der Funktion und Fähigkeiten der EVAC-U-SPLINT-Matratze. Sie sollten den Schulungsprozess verwenden, der von Ihrer Organisation genehmigt wurde und den Richtlinien Ihres medizinischen Direktors entspricht. Wichtige zu dokumentierende Elemente sollten das Schulungsdatum, die Namen der Teilnehmer, der Name und der Titel des Lehrers sowie der Schulungsort sein.

WARTUNGSPROTOKOLL

Eine routinemäßige Inspektion und Wartung ist erforderlich, um die EVAC-U-SPLINT® Matratze für den sofortigen Gebrauch bereit zu halten. Wenn zu irgendeinem Zeitpunkt der Verdacht besteht, dass die EVAC-U-SPLINT Matratze nicht ordnungsgemäß funktioniert, sollte sie außer Betrieb genommen werden, bis sie gründlich inspiziert und ordnungsgemäß repariert oder ersetzt werden kann.



HARTWELL MEDICAL



Hartwell Medical
6354 Corte del Abeto, Suite F
Carlsbad, CA 92011 USA
PH: (760) 438-5500 FX: (760) 438-2783
www.HartwellMedical.com

MedEnvoy Global B.V
Prinses Margrietplantsoen 33
Suite 123
2595 AM The Hagu
The Netherlands
CE AGEVAM 4/24